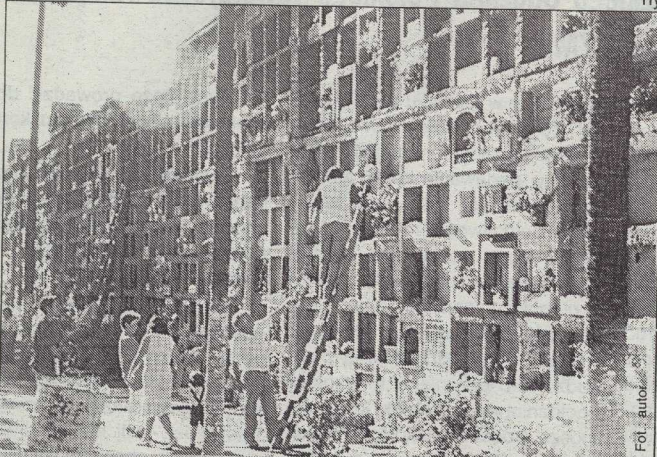


Piętrowo i na pustyni

Wszystkie państwa Ameryki Łacińskiej są w zdecydowanej części katolickie. Nie oznacza to jednak, że miejsca pochówku zmarłych wyglądają jak cmentarze w Polsce. Ze względu na odmienną kulturę i różne strefy klimatyczne nekropole południowoamerykańskie zadziwiają przybysza z Polski swą odmiernością.

W wielkich metropoliach, jak Buenos Aires czy Santiago de Chile, największe cmentarze noszące nazwę Recoleta zlokalizowane są blisko śródmieścia, zajmują znaczne

Budowle takie mają często nawet 10 pięter i są długie na setki metrów. Dla przybyszów z dalekiej Polski ich widok robi przygnębiające wrażenie. Po zamurowaniu trumny



Wielokondygnacyjne groby na cmentarzu Recoleta w Santiago de Chile.

powierzchnie i otoczone są wysokimi murami. Cmentarz podzielony jest na kilka różniących się charakterem sektorów. Główną część zajmują „uliczki wielokondygnacyjnych ścian bloków” z niszami na trumny.

w niszy, rodzina zmarłego umieszcza na ścianie niewielką płytę nagrobną, którą często dekoruje elementami zdobniczymi. Chcąc ją przystroić kwiatami trzeba skorzystać z drabiny.

Zupełnie inaczej wyglądają małe, wiejskie cmentarze, zazwyczaj z jedną bramą wejściową, otoczone wysokim murem z kamienia - tutaj trudno mówić o zróżnicowaniu nagrobków. Wszystkie mogiły są do siebie podobne - niewielkie kopce ziemi, w których tkwią krzyże: drewniane, metalowe - bardziej lub mniej ozdobne. Zdarza się grobowiec z kamienia lub wypalanej gliny, ale najczęściej mogiły są prawie zrównane z ziemią. Tak wygląda np.

cmentarz w San Pedro de Atacama w Chile - w wiosce położonej w sercu najbardziej suchej pustyni Atacama. Jedyłą ozdobą na tym cmentarzu są sztuczne kwiaty. Za ogrodzeniem widoczne nieliczne, małe polećka uprawne, a na horyzoncie wysokie ponad 6.000 m n.p.m. wspaniałe, ośnieżone stożki czynnych wulkanów. Nieopodal cmentarza gmach nowo wybudowanego muzeum archeologicznego, w którym można podziwiać m.in.

jedne z najstarszych na świecie mumii. Zachowały się one w doskonałym stanie dzięki bardzo suchemu klimatowi. Mumie pierwotnych mieszkańców Atacamy liczą sobie ok. 7.800 lat, czyli są starsze od egipskich o 4.000 lat!!!

Mały wiejski cmentarz odwiedzamy także w Cabanaconde - peruwiańskiej wiosce w Andach - miejscu zapomnianym przez Boga i ludzi, położonej ok. 3.200 m n.p.m.

JAROSŁAW FISCHBACH

DZIENNIK ŁÓDZKI

WTOREK 29 października 1996 r.
Rok LXXVII Nr 254 (15113/18393) Cena 60 gr (6000 zł)



NACZELNY URZĄD KONTROLI

nr indeksu 350044

Ukazujemy się w województwach: łódzkim, piotrkowskim, płockim, sieradzkim, skierniewickim