



# Poznaj Świat

PL ISSN 0032-6143  
Nr indeksu 36980

CENA 30 ZŁ MAGAZYN GEOGRAFICZNY NR 7 LIPIEC 1986



# U wrót ziemskiego raju

Tekst i zdjęcia JAROSŁAW FISCHBACH

**S**LADÓW biblijnego raju próbuje się szukać w wielu miejscach na świecie, jednym z nich jest miejscowość Al-Kurna, w której znajduje się słynne drzewo Adama. Leży ona w południowej części braku wśród rozlewisk Tygrysu i Eufratu. Obszar ten bywa różnie nazywany, ale w Iraku przyjęła się nazwa arabska *haur*, a dla największego rozlewiska – Haur al Hammar. Powierzchnia rozlewiska zmienia się w zależności od pory roku. Wiosną, gdy główne rzeki Mezopotamii muszą najwięcej wody, *haury* zajmują około 22 tys. km<sup>2</sup>, co stanowi 5% powierzchni kraju. Pod koniec okresu suszy, przypadającego na miesiące letnie, powierzchnia rozlewisk gwałtownie maleje, a niektóre z nich zupełnie wysychają.

Dawniej *haury* zajmowały znacznie większy obszar – nawet 90 tys. km<sup>2</sup>. Ale pobór coraz większych ilości wody w celach irygacyjnych oraz sztucznie zbiorniki zredukowały je. Tygrys i Eufrat w czasie wylwów osadzają na rozległej Nizinie Mezopotamii żuł użyźniający glebę. Od tysięcy lat trwa tu proces akumulacji osadów rzecznych. W wyniku tego w dawnym zapadlisku wypełnionym przez wodę morską powstała płaska niziną.

Wielkie wahania stanu wód powodowały tu dawniej groźne powodzie. Od kilkunastu lat trwa budowa jazów i kanałów, które pozwolą na regulowanie przepływu wody. W pracach tych uczestniczą

także polscy specjaliści. Przewiduje się, iż po zbudowaniu stopni piętrzących wody, pogłębieniu nurtu oraz wybudowaniu nowych portów – Tygrys dostępny będzie dla statków i barek aż po Mosul, a Eufrat do miejscowości Hit. Zachodzi jednak obawa, iż w latach suchych trudno będzie utrzymać odpowiednio wysoki stan wody.

Wzdłuż Tygrysu po prawym brzegowym biegnie szosa, szose i linia kolejowa przeciągnięto także nad Eufratem. Drogi te łączą Irak z portem Basra, skąd jest jedyne wyjście kraju na morze. Dlatego mają wielkie znaczenie strategiczne. Dwukrotnie podczas trwającej się wojny iracko-irańskiej bagna stały się terenem dużych operacji zaczepnych wojsk irańskich, zmierzających do przecięcia życiowych arterii przeciwnika. Jednakże otwarty teren, niemożność zastosowania ciężkiego sprzętu oraz budowy nawet najprostszyc osłon sprawiły, że wdzierające się wojska nie były w stanie nie tylko rozwinąć natarcia, lecz nawet utrzymać zajętych obszarów.

Te trudno dostępne tereny zasiedlili mniej więcej przed 4 tys. lat. Sumerowie szukający schronienia przed wrogami. Później dotarli tu również Persowie i Ara-

## Wielu Madanów znajduje zatrudnienie przy produkcji mat

bowie. Potomkami ich są Madanowie, zwani także Arabami błotnymi. Ich liczebność szacuje się na około 40 tys. Mieszkają w kilkunastu wsiach zbudowanych na naturalnych lub sztucznych wyspach. Te ostatnie buduje się ze sprasowanej trzciny, roślin bagiennej i mułu. Powierzchnia ich wynosi kilka tysięcy metrów kwadratowych.

Na takich wyspach wznosi się domy o lekkich konstrukcjach; podstawowym materiałem budowlanym jest trzcina. Trzciniowe ściany uszczelnia się siłowiem, a od zewnątrz także nawozem barwionym zmieszonym z błotem. W każdej wsi – obok domostw rodzinnych – buduje się również świetlice, oddzielne dla mężczyzn i kobiet. Podłoga są maty z trzciny, ale pośrodku świetlicy znajduje się miejsce wyłożone kamieniami, na którym rozpała się ognisko służące do gotowania posiłków.

Najokazalszą budowlą wioski bywa meczet, zbudowany oczywiście również z trzciny. Tylko w niektórych wsiach spotkać można budynki z cegły; są to posterunki policji lub szkoły.

Komunikacje między wsiami utrzymują wąskie łodzie wiosłowe zwane *muszaf*, zabierają one 3-4 osoby. Coraz częściej spotyka się też łodzie motorowe. Głównymi korytami rzeki płyną duże barki, załadowane podstawowym bogactwem Krainy – trzcina.

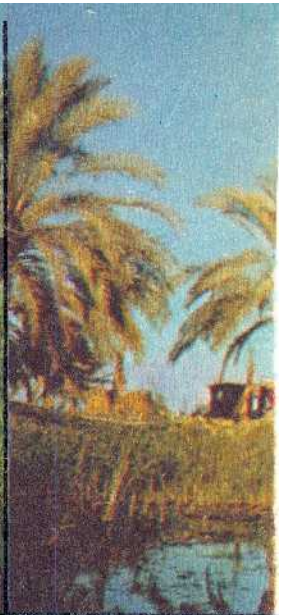
Z uwagi na utrudniony kontakt Madanów z mieszkańcami okolicznych regionów oraz małą jeszcze penetracją turystyczną, na obszarze tym zachowały się tradycyjne formy gospodarowania. Podstawa egzystencji Arabów błotnych pozostaje – tak jak przed wiekami – prymitywne rolnictwo. Wyjątkowo korzystne warunki ma uprawa ryżu, podstawowego zboża na tych terenach. Istotne znaczenie dla gospodarki Madanów ma też zbiór trzciny, siłwina i papirusu. Trzciny rosnące na rozlewiskach są wyjątkowo okazałe, często wysokość ich dochodzi do 9 m i przypominają trochę bambus. Buduje się z nich zarówno domy, jak i łodzie. Młode pędy trzciny chętnie zjadają barwoły. Madanowie uprawiają także palme daktylową. Zbiór daktyli trwa od września do listopada.

Wielu Madanów łowi ryby. Najczęściej połow odbywa się tradycyjnym sposobem, przy użyciu ościenia zakończonemu piecioma strzałami. Najbardziej znaną potrawą jest *maszaf*, czyli pieczona na ognisku ryba, do której podaje się bardzo słodką herbatę.

Ważną dziedziną gospodarki jest hodowla barwołów wodnych. Zwierzęta te wykorzystywane są jako siła pociągowa; często spotkać je można zaprzęgnięte w kieral służący do czorpania wody ze studni.



1



2



3





4



5



6

1. Budynki w *haurach* ze względu na małą nośność gruntu muszą mieć lekką konstrukcję

2. Wszystkie dzieci Madanów obowiązuje od niedawna nauka w szkole sześcioletniej

3. W każdej wiejskiej świątyni wydzielone jest miejsce na ognisko, na którym przyrządza się posiłki

4. Do własnego domu można dostać się tylko małą łódką, zwaną tu *muszuf*

5. Tylko w niektórych wsiach można spojrzeć na budynki z cegły; są to posterunki policji lub szkoły

6. Głównym korytem Szafit al-Arab pływają duże barki załadowane kilkumetrową warstwą trzciny

Problem wody pitnej należy do głównych bolączek życia codziennego, gdyż blisko zalegające wody gruntowe są silnie zasolone, a powierzchniowe wody stojące zawierają dużą ilość bakterii i drobnoustrojów, z ich spożyciem grozi ciężkimi chorobami.

Planą tych stron są także komary. Dopiero przed kilkunastu laty udało się zlikwidować malarię, która pochłaniała dużo ofiar. Komary są uciążliwe również dla zwierząt; wiosniacy próbują je ochronić, układając dymoniz paleniska nawozu lub smarując ropą.

W miejsce malarii pojawiła się jednak nowa, niebezpieczna choroba układu pokarmowego, zwana bilharjozą (krwotoczność czoty zutyl, powszechna nad Nilem i innymi rzekami afrykańskimi). Zakażenie larwami przywry żyjących w płytkich stojących wodach następuje przez skórę w czasie prąy lub kąpiei.

Najbardziej widocznym obrazem przemian, jakie następują w tym zapośrednio zakażeniu Iraku jest walka z analfabetyzmem. W roku 1977 wprowadzono obowiązek nauki w szkole sześcioletniej. Edukacja obejmuje dzieci od osmego roku życia. Książki oraz pomoce szkolne zapewnia uczniom rząd. Program szkoły obejmuje naukę pisania, czytania, rachunku, a także jednego z języków obcych, najczęściej angielskiego.

Dzieci Madanów uczęszczają do szkół bardzo chętnie, ich rodzice i dziadkowie są bardzo zadowoleni, że stworzono im taką możliwość, gdyż jeszcze kilkanaście lat temu około 90% mieszkańców tych terenów stanowił analfabeta.